

2000



Johanna Nordell

Jacob Karlsson

Cindy Nilsson



## EKBACKESKOLAN

V. Storgatan 15, 283 32 OSBY  
Tel +46 (0)479-185 30, Fax +46 (0)479-150 16  
E-mail: [ekbackeskolan@osby.se](mailto:ekbackeskolan@osby.se)  
Internet: <http://skolor.osby.se/ro4/ekbacke/>

# EKBACKESKOLANS KUNSKAPSCENTRUM OSBY

2000

EKBACKESKOLAN



# Lite Osbyhistoria

1862 är det viktigaste året i Osbys historia. Det var då som järnvägen kom till byn. Den drogs fram genom västra Osby, som var en glesbefolkad lands-bygdsidyll med åkrar och ängar.

Inom fyra hundra meter från den nybyggda järnvägsstationen fanns endast kyrkan, prästgården, klockaregården, två bondgårdar och några få småhus.

Osbys centrum låg nordost om kyrkan, i det område kring nuvarande naturbruksgymnasiet som träffande fått namnet Gamleby. Där fanns fem gårdar, skola, ett nybyggt ånggarveri, ett dussintal tätt hopträngda hus, hantverkare och handlare av olika slag.

## MARKLUNDA NÄST STÖRST

Osbys var den största byn i socknen med omkring 300 invånare. Näst störst var Marklunda med drygt 200. Där fanns skjutsstation och gästgiveri, där hölls marknader och där drog resandeströmmen fram på landsvägen mellan Växjö och Kristianstad, om man nu kan tala om ström på hästskjutsarnas tid.

Här hade Linné passerat på sin skånska resa 1749 och konstaterat att "landet blev mildare, mindre stenar, mer sand, flatare kullar", då man nådde Skåne. Här hade Carl Johan Bernadotte stannat på sin första resa i Sverige och besökt ett soldattorp år 1810.

## JÄRNVÄGEN FÖRÄNDRADE ALLT

Med järnvägen förändrades allt. Resenärrerna tog tåget i stället för diligensen, marknaderna flyttades från Marklunda till Osby och hotellet vid järnvägsstationen övertog gästgiveriets roll. Från sydsvensk synpunkt blev Göinge ett Norrland i miniatyr, ett Klondyke i trä. Sågverk växte upp som svampar ur jorden vid alla traktens vattenfall och där vattenkraft saknades, byggdes i stället ångsågar.

En hiskligt stor och ful ångsåg fanns mitt i Osby, ungefär där vi nu har apoteket, en annan vid Sågviken några hundra meter söder om järnvägsstationen.

Skogen höggs ner, timmer flottades i stor skala i Helge å, timmerhandlare gjorde stora affärer och brädstaplarna



Med järnvägen förändrades allt och ett nytt stationssamhälle växte fram. Järnvägen kom till Osby 1862 som får anses som det viktigaste året i Osbys historia. Bilden är från 1903.

trängdes på lastkajerna vid stationen. Det nya stationsområdet växte. Utmed "Jernväggsgatan" öster om järnvägen, på Prästabackens sluttningar och vid "Storgatan" väster om järnvägen byggdes hus efter hus med snickarglädje och idylliska trädgårdstäppor, som i någon mån dämpade intrycket från sågverket och brädstaplarna i centrum.

## UPPFINNINGSRIKA OCH AFFÄRSSINNADE

Tidiga industrier vid sidan av ångsågarna var det ovan nämnda ånggarveriet, en för sin tid modern anläggning vid kyrkbron nordost om kyrkan, och ett metallgjuteri med mekanisk verkstad, anlagt omkring år 1872 av Per Persson, som titulerades "mekanikus" och byggde en ångbåt, som på söndagarna transporterade kyrkfolk på Osbysjön. Perssons fabrik låg vid den gata, eller snarare fästing, som senare fick namnet Fabrikgatan. Fabriken drevs med tre ångmaskiner, vars spillvärme redan på 1870-talet användes för uppvärmning av Osbys första badhus.

Persson var en typisk representant för det sega, uppfinningsrika och affärssinnade släkte, som den magra Osby-bygden under århundraden hade frambringat. Bönderna här var vana vid att på olika sätt dryga ut inkomsterna från jordbruk och boskapskötsel med hantverk av olika slag - liesmide i rätt stor skala förekom redan på 1600-talet, en omfattande järnhandel redan på 1700-talet.

Trettio år efter järnvägens ankomst fanns det mer än hundra hus och omkring 700 människor i tätorten Osby och vid sekelskiftet 1900 hade antalet invånare passerat 1000-talet.

## GNOSJÖANDAN OSBYS ADELSMÄRKE

Expansionen fortsatte med män som Adolf Kristensson och hans svåger Gustaf Eliasson i ledningen. Under tiden 1900-1920 tog de initiativet till en ångsåg, en torvströfabrik, en brännstörvsfabrik, ett gjuteri med mekanisk verkstad, ett gasverk, en filfabrik, åtta andra industriföretag, en realskola, en lantmannaskola och ett korrespondensinstitut. En del av detta försvann i konjunktursvackan efter första världskriget, men mycket levde kvar och bildade grund för Osbys fortsatta kommersiella och kulturella liv.

Vid sidan av Kristensson och Eliasson kan nämnas Ivar Bengtsson och hans söner, grundare av Brio. Anders Erikson och hans son Willy, grundare av Erikson & Co, och bröderna Gösta och John Darlin, grundare av Osby-Pannan. De har gjort Osby känt i Sverige och utomlands och får kändisar som "Fader Gunnar" Rosendal att framstå som lättviktare.

Gnosjöandan har länge varit Osbys adelsmärke och vi får hoppas att den håller i sig nu, då vi definitivt går in i informationsområdet.

Tord Jöran Hallberg

Osbys centrum låg nordost om kyrkan, i det område kring nuvarande naturbruksgymnasiet, som träffande fått namnet Gamleby. Till höger ånggarveriet.



### SKOLORTEN OSBY

Osby har gamla anor som en skolort av betydelse. Detta gäller både inom det s k obligatoriska skolväsendet och högre frivilliga skolformer. Under 1990-talet har i Sverige den formellt frivilliga gymnasieskolan blivit så allmän att i princip nästan 100 procent av ungdomarna genomgår gymnasiestudier. Högre studier vid universitet och högskolor har under 1990-talet ökat från ca 100 000 studenter till idag ca 320 000 studenter.

Idag talas det om kunskapssamhället och livslångt lärande som självklara begrepp. Osby kommuns nybyggda skola KUNSKAPSCENTRUM för dels Ekbackeskolans gymnasieutbildning, dels hela näringsområdets behov av kunskaps- och kompetensutveckling ska ses

### KUNSKAP GER VÄLFÄRD

Från 1800-talets jordbrukarsamhälle och 1900-talets industrisamhälle är vi med full kraft på väg in i 2000-talets informations- och kunskapssamhälle med alla de krav detta ställer. Redan idag arbetar lika många människor i Sverige inom kunskaps- och utbildningssektorn som inom den traditionella industrisektorn.

I en rapport från Högskoleverket betecknas "svensken" generellt som "en lågutbildad europe" med i genomsnitt 4 års mindre utbildning än i våra europeiska konkurrentländer. Samtidigt har utbudet av arbetskraft för enklare produktion i närbelägna låglöneländer ökat dramatiskt.

För att ligga "i framkant" på utvecklingen behövs ökade kunskaper och kompetens. Det är i ljuset av allt detta KUNSKAPSCENTRUMS tillkomst och användning framöver ska ses. Det är "livskraftviktigt" för Osby kommuns framtid att inse förändringarnas styrka och att alla och envar tar tag i behov av kunskaps- och kompetensutveckling för egen del, för sitt företags del och för samhällets del.

Genom OsbyNovas kompetenskartläggning vet vi, att flertalet arbetstagare i Osby-området nu har en kunskapsbas på genomgången gymnasienivå. Tyvärr kommer detta inte att räcka utan behöver kompletteras genom tex distansutbildning i tre- eller fempoängskurser i utvalda ämnen på universitets- och högskolenivå. Här kan KUNSKAPS-CENTRUM bli ett "kraftfält" genom att organisera och tillhandahålla kompetensutveckling. Distansutbildning i samverkan med universitet/högskolor, interaktiva elektroniska läromedel och e-learning är här former som spås en mycket kraftig tillväxt.

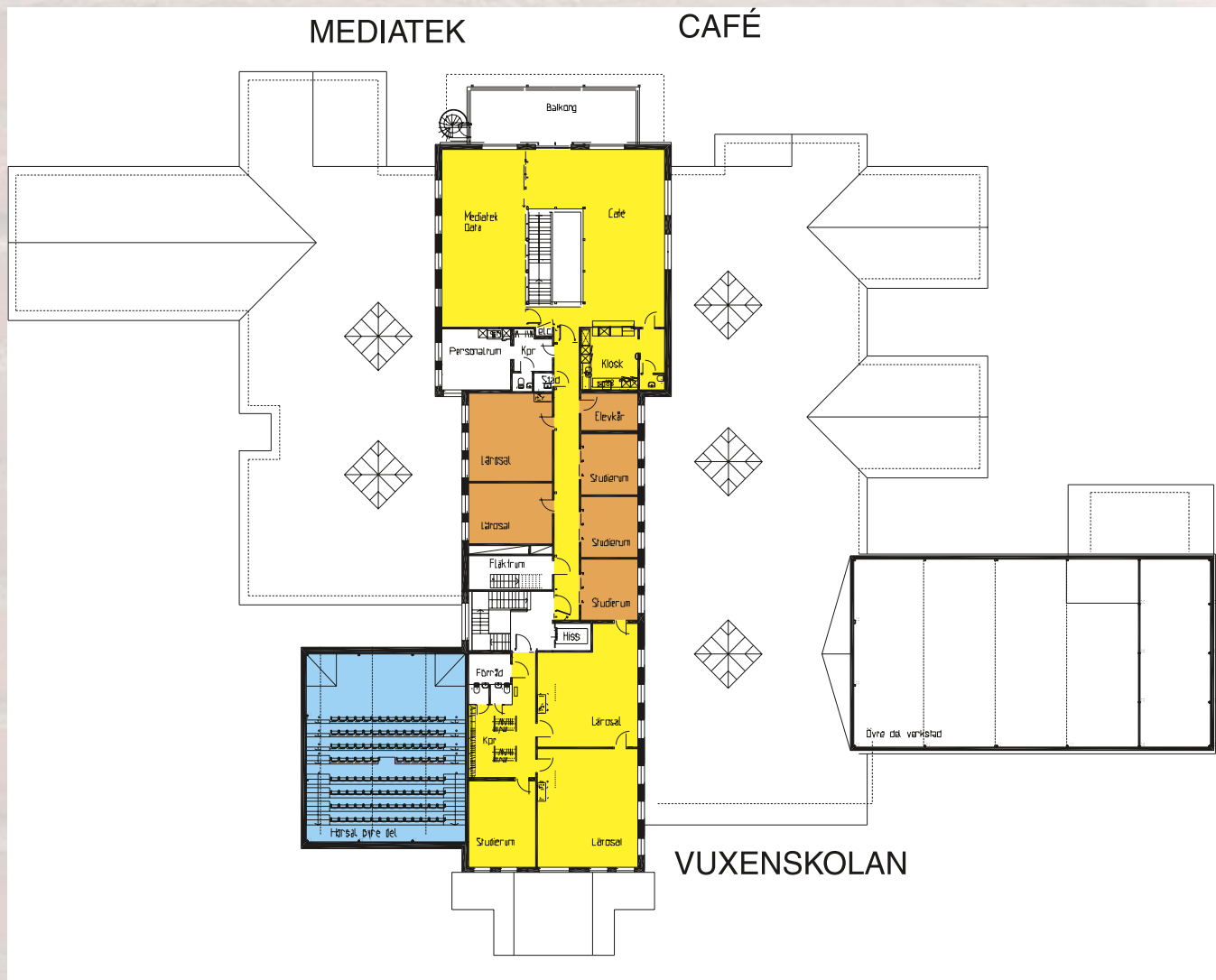
Kampen om gymnasieutbildning i Osby är vunnen! Nu gäller det för Osby som kunskapssamhälle att gå vidare mot universitets- och högskoleutbildning i olika samarbetsformer och med användande av modern teknik.

*Dag Ivarsson*





# Översikt övre plan



I entréhallens tegelväggar finns totalt 20 konstverk av Peter Arnesson, bosatt och verksam i Helsingborg, men som ursprungligen kommer från Lönsboda. Konstverken är berättelser i bild och stämningar med anknytning till hans rötter i göingebygden.



"hjärtats tankar och titthål"  
- 20 rumsligheter i entréhallens tegelväggar

Ekbackeskolans KUNSKAPSCENTRUM knyter an till den gamla skolan på andra sidan backen. Med sin allvarliga gavel med namn och årtal, och med sina spröjsade fönster. Fasaden i ett klassiskt murverk, med murade bårder och fönsteromfattningar. De nya, flexibla delarna som tillfälliga påbyggnader i norr och söder. Med hörsalen och industriprogrammet som kopplingar till en ny teknik, som avvikande delar i borstad, rostfri plåt.

Entréhallen, eller "Ströget", tvärs igenom från Idrottsgatan till backen med ekarna. Ett svagt rött gångstråk i klinker, med grå plattor vid sidan. Höga och låga murar i handslagen, djupröd tegel, samma som i fasaden. Blonda furu-paneler med blå, laserade himlar ovanför, i de öppna kapprummen. Ett vitt tak, tätt med ljus. Ett högt kyrkfönster vid trappan mot norr. Grova pelare klädda med massiv ek. Det stora rummet i fonden, ek-trappan, rymden och backens alla stora ekar genom de stora fönstren. Så nog gör den skäl för sitt namn.

## TIDSSCHEMA EKBACKESKOLANS KUNSKAPSCENTRUM

• Ekbackeskolans utredning om skolans lokalbehov	Juni	1997
• Kommunfullmäktiges beslut angående ny gymnasieskola	9 sep	1997
• Igångsättning (egentlig) genomförandefasen	17 nov	1997
• Programunderlag för konsulter	19 dec	1997
• Förfrågningsunderlag entreprenaden	20 nov	1998
• Bygglov	20 jan	1999
• Beställning av totalentreprenaden	1 feb	1999
• Projekteringsmöte nr 1	12 mars	1999
• Igångsättning byggnationen. Första spadtaget	25 mars	1999
• Slutbesiktning av totalentreprenaden	6 juni	2000
• Invigning av Ekbackeskolans Kunskapscentrum	19 aug	2000

# Den steniga vägen till kunskapssamhället



De första två tredjedelarna av "Ousby Realskola" byggdes 1907, den norra tredjedelen 1913. Arkitekt var den då 16-årige Ernst Newman.

*Lasse Holmqvist, Ernst-Hugo Järegårdh, Johannes Brost, Carin Mannheimer och Ingvar Kamprad är några av de tusentals elever som genom åren fått sin utbildning på Osby Samskola, eller Ekbackeskolan, som den heter sedan 1975. Skolans slitna stentrappor får mig ibland att reflektera över vad skolan betytt för alla dessa elever och för Osbys utveckling till en modern industrikommun.*

**R**edan 1906 tog grosshandlarna Adolf Kristensson och Gustav Eliasson initiativ till "Ousby Realskola". Undervisningen bedrevs första åren i Kristenssons bostad och 1907 byggdes första etappen av skolan. 1913 var huvudbyggnaden i sin nuvarande form klar, nu med lokaler som kunde ta emot både realskole- och gymnasieelever. Skolan blev också internatskola med elevhem för flickor och pojkar. Internatverksamheten blev efterhand skolans profil och bedrevs långt in på 1970-talet.

#### KÄND OCH UPPSKATTAD

Några år efter realskolan hade också Osby Korrespondentinstitut (1910), Osby Lantmannaskola (1912) och Osby Lanthusskola

(1913) startats. Man kan alltså utan överdrift påstå att Osby tidigt etablerade sig som ett kunskapssamhälle.

År 1930 upphörde Ousby Realskolas rätt att bedriva gymnasieutbildning. Skolan bytte namn till Osby Samskola och de närmaste åren växte och utvecklades realskolan och internatverksamheten. Skolan blev med åren känd och uppskattad i hela landet.

#### KÄPPAR I HJULET

Inför skolans 50-årsjubileum 1957 väcktes på nytt tanken på gymnasieutbildning i Osby och 1962 fattade riksdagen ett positivt beslut. Den förestående gymnasie-reformen satte emellertid käppar i hjulet och rätten att bedriva gymnasieutbildning övergick till Älmhult. En bidragande orsak var det planerade bygget av Haganässkolan. Därmed inleddes kampen för en egen gymnasieskola i Osby.

År 1967 blev Osby kommun ägare till Osby Samskola som inledde ett samarbete med Hermods. Detta fick till följd att skolan - mot skolöverstyrelsens vilja - kunde överleva och utvecklas, nu med profilen korrespondensstudier i kombination med lärarledd undervisning.

#### MÅLET NÅDDES

1970- och 80-talen blev en dramatisk period för Ekbackeskolan som flera gånger hotades av nedläggning. En kraftsamling i

kommunen i mitten av 1980-talet ledde dock till att skolan 1988 fick statsbidrag som filialskola till Haganässkolan i Älmhult. Den 1 juli 1993 nåddes målet och Ekbackeskolan blev en egen reguljär gymnasieskola med Osby kommun som huvudman. Även vuxenutbildningen ingår numera i skolans verksamhet, liksom Naturbruksgymnasiet som kommunen övertog från landstinget den 1 januari 1999.

#### OSBYANDA

När jag träffar företagare i kommunen kommer vi ibland in på begreppet Osbyanda. Jag har ingen fullödlig definition, men jag är övertygad om att i detta ingår att våga bryta ny mark även om den är stenig och att inte okritiskt böja sig för överheten.

*Christer Randau*



# De som skapade och byggde

Byggherre	Tekniska Nämnden Osby
Projekt- och bygglidare	Göthe Andersson Tekniska kontoret Osby
Brukare	Ekbackeskolans Kunskapscentrum Osby
	Rektorer Christer Randau och Jan Fransson
Programförfattare	Sven Åke Einarsson Arkitekt AB Osby
Arkitekt	Carl Jacobsson Arkitektkontor AB Osby
Konstnärlig utsmyckning	Peter Arnesson Helsingborg f. Lönsboda
Rambeskrivning VVS	V T B i Kristianstad AB
Rambeskrivning EL	J&W Sjölanders i Kristianstad
Arkitekt, projektering	Projektbyggaren AB i Karlskrona
Konstruktör	Byggteknik AB Karlshamn
Vatten-Värme-Sanitetsprojektör	V T B i Kristianstad
EL-projektör	K E A B Kristianstad
Kvalitetsansvarig och Kontroll Bygg	Sven Åke Einarsson Arkitekt AB Osby
Kontroll VVS	Nils Andersson Scandiakonsult Kristianstad
Kontroll EL	Göran Larsson Öhrns Ing. byrå AB Älmhult
Totalentreprenör	Byggprojektgruppen AB Kristianstad
	Platschef Peter Thulin
Markarbeten	Marklunden AB Sven Arne i Osby
Trädgårdsanläggning	AB Broby Trädgårdsanläggningar Broby
Värme-Sanitetsinstallationer	AB Bröderna Newman Osby
Ventilationsinstallationer	Industriventilation Svenska AB Kristianstad
EL-installationer	AB Oredssons Elektriska Osby
Styr-och Övervakn. installationer	Landis & Staefa AB Kristianstad
Målningsarbeten	Målerifirma S. Persson AB Knislinge
Hissentreprenad	Deve Schindler AB Munka Ljungby
Golventreprenör	Gepe Entreprenad Osby
Byggmaterial	Osby Byggmaterial AB Osby
Smidesarbete	Osby Svetsverkstad Osby
Glasleverantör	Glasgruppen Osby
Inredningar	ISKU Svenska AB Osby
	IAB Bjärnum
	BRIO Lek & Lär Osby

Denna folder har producerats av competence reklambyrå, Osby. Dom historiska bilderna har Sven-Olof Sundin, Studio S O S, Osby varit behjälplig med. Övriga foton: Lovéns Foto, Osby. Skribenter: Tord Jöran Hallberg, Dag Ivarsson och Christer Randau. Tre av skolans elever har stått modeller: Johanna Nordell, Jacob Karlsson och Cindy Nilsson. Tryckproduktion: Exakta Offset, Hässleholm.